

Nouveau Protocole sanitaire

L'Éducation Nationale a assoupli son protocole sanitaire pour accueillir tous les élèves à la rentrée de septembre 2020 :

On demande aux parents et au personnel de ne pas venir à l'école en cas de fièvre (+38°C)

- Maintien des gestes barrière (lavage des mains plusieurs fois/jour)
- Finie la distanciation à l'école et dans les ramassages scolaires
- Le masque est obligatoire à partir du collège et lycée.
- Aération des locaux
- Fin de la circulation à sens unique dans les locaux et la cours
- Permission d'utiliser des jeux collectifs

<http://ua-alpes-provence.peep.asso.fr/infos/e-protocole-sanitaire-rentree-2020-2021/>



L'organisation de la rentrée :



C'est la rentrée

L'Éducation Nationale prévoit 3 scénarii pour cette rentrée 2020 particulière:

Plan A = rentrée de tous les élèves avec le maintien des gestes barrières (lavage des mains, masque pour certains élèves)

Plan B = le virus circule plus fortement, donc on doit appliquer la distanciation. Les élèves seront en demi-classe: une partie à l'école, l'autre à la maison en alternance.

Plan C = on doit re-confiner . Tous les élèves sont à la maison et mise en place de la continuité pédagogique.



Restez informé !
Facebook : UA-PEEPSup Aix-Marseille
Site internet : <http://ua-alpes-provence.peep.asso.fr/>
Twitter : @UAPEEPSup Aix-Marseille

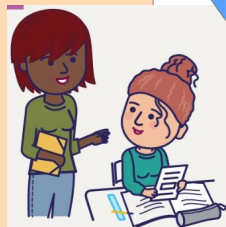
L'accompagnement personnalisé:

- 1 500 000 heures supplémentaires pour l'accompagnement personnalisé et l'aide aux devoirs.
- 135 000 heures d'assistant d'éducation (AED).

De la rentrée aux vacances d'automne = objectifs pédagogiques pour les élèves du primaire et du collège, afin de (re)voir les connaissances nécessairement acquises pour réussir dans le niveau scolaire.

<https://eduscol.education.fr/cid152895/rentree-2020-priorites-et-positionnement.html>

- Sollicitation du RASED (Réseau d'Aides Spécialisées des Elèves en Difficulté) .
- Activités Pédagogiques Complémentaires au primaire,
- Accompagnement personnalisé et aide aux devoirs au collège sont renforcés jusqu'en décembre 2020 pour tous les niveaux mais avec l'accent sur les classes charnières (CP, 6ème et 2nde) ou les élèves en difficultés.
- Stages de réussite pendant les vacances d'été, d'automne et de printemps.
- Utilisation d'outil numérique pour aider les élèves à progresser et travailler sur leurs difficultés.
- Proposition de parcours de soutien aux élèves les plus en difficultés en 6ème .



Les tests

de positionnements:



Du 14 septembre au 2 octobre 2020 = évaluations CP et CE1

14 septembre 2020 = tests de positionnement en français et en mathématiques pour les élèves de 6ème

<https://eduscol.education.fr/cid142279/evaluations-de-6eme-2019-2020.html>

Du 18 au 29 janvier 2021 = évaluations de mi-CP

Tests de positionnement en français et en mathématiques pour les élèves de 2nde

Pour les autres niveaux, des outils de positionnement mis en ligne pour les professeurs qui souhaitent en faire :

<https://eduscol.education.fr/pid39011/evaluations-de-cp-ce1-6eme-et-tests-de-positionnement-en-seconde.html>

Nouveau : Juin 2021 = test de positionnement en anglais pour les 3èmes

Accompagnement et soutien scolaire GRATUIT !

Suite à la crise sanitaire, l'UA PEEP d'Aix-Marseille a réfléchi à trouver un partenariat utile pour vous et vos enfants.

Avec **PROF EXPRESS**, finie la corvée des devoirs, un professeur peut aider et accompagner votre enfant par visio ou par téléphone!

Retrouvez plus d'informations et les APE offrant gratuitement ce service

<http://ua-alpes-provence.peep.asso.fr/recherche/les-avantages-pour-nos-adherents/prof-express/>

Responsable de publication : Isabelle Fery
Rédaction : équipe PEEP UA Aix Marseille

Dates du bac

Pour le baccalauréat de français :
Épreuve écrite le 7 septembre
2020 de 14h à 18h
Épreuve orale, jour et heure sur
leur convocation



Pour le baccalauréat général et technologique :
Épreuves écrites du 7 au 24 septembre 2020
Épreuves oral, jour et heure sur leur convocation
Pour les bac spécifiques (ABIBAC,
BACHIBAC...), dates sur
<https://www.education.gouv.fr/bo/19/Hebdo43/MENE1932421N.htm>



Votre enfant n'a pas encore d'affectation, contactez la Commission d'Accès à l'Enseignement Supérieur (CAES) de votre académie pour trouver une solution.
<https://www.parcoursup.fr/>

Date du DNB



Pour ceux qui passe la session de **septembre** :
Épreuves écrites communes le 14 et 15 septembre 2020
L'épreuve de langue vivante étrangère spécifique aux candidats à titre individuel se tiendra le mardi 15 septembre 2020 (après-midi)

Retrouvez tous les avantages pour les adhérents à la PEEP sur <http://ua-alpes-provence.peep.asso.fr/recherche/les-avantages-pour-nos-adherents/>



L'école inclusive:

- 4 000 postes supplémentaires créés en AESH.
- Les pôles inclusifs d'accompagnement localisé (PIAL) pour accompagner les parents dans la mise en place du projet d'inclusion de leur enfant.
- Une commission d'affectation spécifique est réunie dans chaque département pour proposer une solution adaptée à chaque élève en situation de handicap à la rentrée.
- Pour les familles, mise en œuvre d'un numéro vert, national et unique qui permet de les écouter, de les informer et de les accompagner : **0805 805 110**



Nouveau Attestation en langue

Tous les bacheliers en 2021 auront une attestation de leur niveau en langue A et B.



Bourse

au
lycée

Si vous avez oublié de faire votre demande, il est encore temps : du 1er septembre au 15 octobre 2020 (demande en ligne ou papier).
Bourse internat, pour les élèves boursier et scolarisée en internat, d'un montant de 258€. Son attribution est automatique.
Bourse au mérite : Les élèves boursiers au collège ayant obtenu une mention Bien ou Très bien au DNB se voient attribuer automatiquement la bourse au mérite. Ce complément est versé pendant toute la scolarité jusqu'à la fin du cycle conduisant au baccalauréat afin de les aider dans la poursuite de leurs études, il varie en fonction de l'échelon de la bourse, de 402 euros (1er échelon) à 1 002 euros (6e échelon). La bourse au mérite est versée en trois fois en même temps que la bourse de lycée.

Informations sur <https://www.education.gouv.fr/les-aides-financieres-au-lycee-7511>

Généralisation du dispositif PIX



(ancien B2I)

- un test de positionnement en 5^{ème}
- une certification des **compétences numériques** obligatoire pour les 3èmes et les terminales.

Les scolaires, âgés de 3 à 26 ans inclus, domiciliés et scolarisés sur le territoire de Provence-Alpes-Côte d'Azur peuvent bénéficier d'un abonnement **transport** à 90€/an et des tarifs spécifiques pour les familles nombreuses ou modestes.

Renseignement sur :

<https://zou.maregionsud.fr/acheter-un-pass-zou-etudes/>



BAFA

Si votre enfant a entre 17 et 25 ans, il peut se faire financer son stage grâce à la Région Sud, qui lui propose une aide de 150€ pour le 3e module du BAFA.
<https://www.maregionsud.fr/aides-et-appels-a-projets/detail/aide-au-brevet-daptitude-aux-fonctions-danimateur-bafa>

La Région Sud accompagne les jeunes de 6 à 26 ans pour l'accès gratuit à un ensemble de prestations chez les professionnels de **santé**. Informations et demande sur <https://www.maregionsud.fr/aides-et-appels-a-projets/detail/pass-sante-jeunes>



Les lycéens âgés de 15 à 25 ans scolarisés en Provence-Alpes-Côte d'Azur peuvent bénéficier d'un chéquier de 80€ pour la culture et le **sport**.

Demande ici <https://www.maregionsud.fr/aides-et-appels-a-projets/detail/e-pass-jeunes>

L'orientation

Elle sera réalisée par le service public d'orientation constitué par le Rectorat, la Région et les PSY-EN(CIO), les chefs d'établissements et les professeurs principaux.
Possibilité pour les élèves, jusqu'aux vacances d'automne, de se réorienter.

Heures dédiées :

- > 12h en 4ème
- > 36h en 3ème
- > 54h en 2nde, 1ère et Term

<https://eduscol.education.fr/cid48057/orientation-priorites-et-perspectives.html>

